



Инструкция по эксплуатации

Orbit	Cloud	Mist	Pebble	Glow
LS042U-NA	LR042U-NA	LS042U-GR	LR042U-GR	LR042U-GL
LS062U-NA	LR062U-NA	LS062U-GR	LR062U-GR	LR062U-GL

RU



ВОПРОСЫ? ПРОБЛЕМЫ? НЕДОСТАЮЩИЕ ЧАСТИ? По вопросам, за инструкциями по эксплуатации, видео или запчастями, пожалуйста, обратитесь на сайт www.the-mspa.com/support

ПОЖАЛУЙСТА, НЕ ВОЗВРАЩАЙТЕ ПРОДУКТ В МАГАЗИН

Благодаря непрерывному процессу совершенствования своей продукции, MSpa оставляет за собой право менять спецификации и внешний вид продукции, что может привести к обновлениям в инструкции по эксплуатации продукции без предварительного уведомления.

EAC

ПОГРУЗИТЕСЬ В МИР ГИДРОМАССАЖНЫХ БАССЕЙНОВ MSpa

Добро пожаловать,

Благодарим Вас за выбор гидромассажных бассейнов MSpa и за Ваше доверие к нашему бренду. Мы верим, что Вы сможете насладиться достоинствами нашей продукции MSpa на протяжении многих лет. Чтобы помочь Вам в знакомстве с гидромассажными бассейнами MSpa, мы рады представить Вам это руководство по эксплуатации. Пожалуйста, внимательно ознакомьтесь с руководством по эксплуатации перед первым использованием продукта.

Мы рады приветствовать Вас в семье MSpa, и с нетерпением ждем возможности поделиться с Вами нашими знаниями и самым передовым опытом.

Насладитесь гидромассажными бассейнами MSpa!



Официальный сайт MSpa



Видео по установке MSpa



Список сервисных центров MSpa



Инструкции по эксплуатации MSpa (на разных языках)

CONTENT

МЕРЫ ПРЕДОСТОРОЖНОСТИ.....	3
СПЕЦИФИКАЦИЯ ПРОДУКТА.....	7
ОБЗОР ПРОДУКТА.....	7
ПЕРВОЕ ИСПОЛЬЗОВАНИЕ И ПОДГОТОВКА К УСТАНОВКЕ.....	8
УСТАНОВКА ГИДРОМАССАЖНОЙ ВАННЫ.....	9
РАБОТА УПРАВЛЯЮЩЕГО БЛОКА.....	10
УХОД ЗА ВОДОЙ И РЕАГЕНТЫ.....	12
РАЗБОРКА, УХОД ЗА ВАННОЙ И ХРАНЕНИЕ.....	13
МЕРЫ ПРЕДОСТОРОЖНОСТИ ДЛЯ СЕЗОННОГО ИСПОЛЬЗОВАНИЯ.....	14
УТИЛИЗАЦИЯ И ЗАЩИТА ОКРУЖАЮЩЕЙ СРЕДЫ.....	14
УСТРАНЕНИЕ НЕИСПРАВНОСТЕЙ.....	15
ГАРАНТИЯ.....	16

МЕРЫ ПРЕДОСТОРОЖНОСТИ

Для Вашей безопасности и безопасности Вашего продукта обязательно соблюдайте приведенные ниже меры безопасности. Несоблюдение инструкций может привести к серьезным травмам, материальному ущербу или смерти. Неправильная установка или эксплуатация влечет за собой потерю гарантии.

**ПОЖАЛУЙСТА, УБЕДИТЕСЬ, ЧТО ВЫ ПРОЧИТАЛИ, ПОНЯЛИ И СОБЛЮДАЕТЕ ВСЕ ИНСТРУКЦИИ
СОХРАНИТЕ ДАННОЕ РУКОВОДСТВО ДЛЯ БУДУЩЕГО ИСПОЛЬЗОВАНИЯ**

ОПАСНО

РИСК УТОПЛЕНИЯ

Дети всегда должны находиться под присмотром взрослых!

Регулярно проверяйте крышку СПА-ванны на предмет протекания, преждевременного износа, повреждений или признаков загрязнений. Никогда не используйте изношенную или поврежденную крышку, так как она не обеспечивает полноценную защиту, необходимую для предотвращения доступа ребенка в СПА-ванну. Закрывайте крышку СПА-ванны после каждого использования.

ОПАСНОСТЬ ПОЛУЧЕНИЯ ТРАВМ

Если шнур питания поврежден, он должен быть заменен производителем, агентом обслуживания или человеком с аналогичной квалификацией во избежание несчастного случая.

РИСК ПОРАЖЕНИЯ ЭЛЕКТРИЧЕСКИМ ТОКОМ

Запрещается использовать электрические приборы, такие как лампы, телефоны, радио, телевизоры и др., в пределах 1,5 м от гидромассажной ванны и над ней. Не пользуйтесь гидромассажной ванной во время дождя, грозы или молнии.

ВНИМАНИЕ

- Чтобы снизить риск поражения электрическим током, не используйте удлинители, таймеры, переходники для подключения к электросети; обеспечьте поступление электроэнергии через правильно расположенную розетку.
- Данный прибор со встроенными нагревательными элементами должен быть подключен к заземленной сетевой розетке с помощью шнура питания, снабженного вилкой и УЗО (устройства защитного отключения) с током отключения 10 мА.
- Детали, содержащие компоненты, находящиеся под напряжением, за исключением частей, работающих при низком напряжении, не превышающим 12 В, должны быть недоступны для всех пользователей гидромассажной ванны.
- Детали, содержащие электрические компоненты, должны быть расположены или закреплены так, чтобы они не могли упасть в гидромассажную ванну.
- Электромонтаж должен соответствовать всем местным стандартам безопасности.
- Когда проводной контроллер не используется, его необходимо надлежащим образом хранить в боковом кармане, чтобы защитить от падений и других опасностей.
- Во избежание утопления или получения каких-либо травм, не оставляйте детей младше 8 лет у СПА-бассейна без присмотра людей старше 16 лет. Не позволяйте детям играть вблизи бассейна.
- Закрепляйте и закрывайте СПА крышкой после каждого использования.
- Люди с ограниченными физическими, сенсорными или умственными способностями, а также с недостатком опыта использования СПА, не должны использовать гидромассажную ванну без контроля со стороны проинструктированного пользователя, либо после проведения инструктажа по эксплуатации изделия таким образом, чтобы пользователь понимал все возможные опасности.

- Убедитесь, что дно СПА-бассейна выдержит предполагаемый вес; подробности можно найти на странице технических характеристик.
- Следует обеспечить надежную дренажную систему для сброса избыточной воды.
Для предотвращения несчастных случаев:
 - a) Для детей рекомендуется использовать более низкую температуру воды при использовании ванны более 10 минут. Во избежание возникновения гипертермии (теплового стресса), рекомендуется, чтобы средняя температура воды в СПА-бассейне не превышала 40°C (104°F). Имейте в виду, что комфортная температура для Вас может быть ниже допустимого максимума.
 - b) Поскольку повышенная температура воды имеет высокий риск нанесения вреда здоровью беременных женщин на ранних сроках беременности, им следует ограничить температуру воды до 38°C (100°F).
 - c) Перед тем, как войти в ванну, пользователю рекомендуется измерить температуру воды точным термометром, поскольку существует погрешность устройств регулирования температуры воды.
 - d) Употребление алкоголя, наркотиков или медикаментов перед или во время использования гидромассажной ванны может привести к потере сознания с риском утопления, а также может значительно увеличить риск смертельной гипертермии в гидромассажной ванне.
 - e) Симптомы гипертермии включают увеличение температуры тела (выше 37°C), головокружение, вялость, сонливость и обмороки. Последствия гипертермии включают неспособность переносить жар; физическую неспособность выйти из ванны; невнимательность к опасности; повреждение плода у беременных женщин; бессознательное состояние, приводящее к опасности утопления.
 - f) Пользователям с лишним весом, сердечными заболеваниями, низким или высоким кровяным давлением, заболеваниями сердечно-сосудистой системы или диабетом в анамнезе следует проконсультироваться с врачом перед использованием гидромассажной ванны.
 - g) Пользователи, принимающие лекарственные средства, обязаны проконсультироваться с врачом до использования гидромассажной ванны, поскольку некоторые лекарства могут вызывать сонливость или влиять на частоту сердечных сокращений, артериальное давление или кровообращение.
 - h) Проконсультируйтесь с врачом в случае беременности, наличия диабета в анамнезе или слабого здоровья.
- Пользователям с инфекционными заболеваниями запрещается пользоваться гидромассажной ванной.
- Во избежание травм соблюдайте осторожность при входе или выходе из гидромассажной ванны.
- Запрещается наполнять ванну водой с температурой выше 40°C (104°F).
- Никогда не используйте сами и не позволяйте другим пользоваться гидромассажной ванной в одиночку.
- Не пользуйтесь гидромассажной ванной после интенсивной физической нагрузки.
- Рекомендуется использовать СПА-бассейн не дольше 15 минут за один раз. Немедленно покиньте СПА, если почувствуете дискомфорт, головокружение или сонливость. Жар в СПА может стать причиной гипертермии и потери сознания.
- Для предотвращения замерзания наполненный водой СПА-бассейн не должен подвергаться воздействию температур ниже 0°C (32°F). Между гидромассажным бассейном и землей рекомендуется разместить коврик с тепловым барьером. Также можно использовать аналогичный коврик из пенопласта или любого другого материала с функцией теплового барьера. Не включайте СПА, если вода в бассейне замерзла.
- Всегда отключайте изделие от электрической сети перед демонтажем, чисткой, техническим обслуживанием или настройкой.
- Никогда не прыгайте и не ныряйте в гидромассажную ванну.
- Не располагайте никакие электроприборы поблизости СПА-бассейна.
- Не углубляйте сетевой шнур в землю. Сетевой шнур следует подключать и прокладывать так, чтобы исключить возможность его повреждения.
- Запрещается включать или отключать изделие от сети, когда находитесь в воде или мокрыми руками.
- Не используйте гидромассажную ванну, если она повреждена при доставке и/или если она неисправна.
- Обратитесь в сервисный центр для получения дальнейших инструкций.
- Во избежание повреждений оборудования не подпускайте к нему домашних животных.
- Не добавляйте масло, гели или соль для ванн в ванну.
- Не опускайте голову под воду.
- Избегайте проглатывания воды из ванны.

- В ванне есть излучатель УФ (UVC) (ультрафиолетового излучения). Для замены или ремонта УФ-излучателя обратитесь к профессионалам. Использование прибора не по назначению или повреждение его корпуса может привести к утечке опасного ультрафиолетового излучения. УФ-излучение даже в малых дозах может нанести вред глазам и коже.

ПРЕДУПРЕЖДЕНИЕ: Запрещается использовать УФ-излучатель, когда он извлечен из корпуса прибора или при очевидном повреждении прибора.

- Проконсультируйтесь с экспертами или представителями местных законодательных органов о применении местных или государственных нормативных актов в отношении установки ограждений для защиты детей, барьеров безопасности, освещения и других требований.

⚠ П Р Е Д У П Р Е Ж Д Е Н И Е

- Всегда добавляйте химикаты в воду, а не воду в химикаты. Добавление воды в химикаты может вызвать сильные испарения или активные реакции и опасные разбрызгивания химикатов.
- Утилизируйте уже использованную воду или используйте водные химикаты для ее очистки. Обычно рекомендуется сливать и наполнять СПА чистой водой каждые 3-5 дней.
- Используйте набор химических реагентов для дезинфекции воды в соответствии с инструкциями.
- Не оставляйте гидромассажную ванну без присмотра и не устанавливайте ее при температуре ниже 4°C (39°F), если нагреватель не работает.
- Всегда входите и выходите из СПА-ванны медленно и осторожно. Будьте внимательны, если пол мокрый.
- Во избежание повреждения насоса никогда не включайте гидромассажную ванну, если она не заполнена водой до минимально допустимого уровня.
- Гидромассажная ванна должна располагаться только на правильно подготовленном месте, которое отвечает всем требованиям нагрузки пола.
- Не оставляйте гидромассажную ванну пустой на длительное время. Полностью слейте воду из СПА, если не собираетесь использовать ее в течение длительного периода времени. Не подвергайте гидромассажную ванну воздействию прямых солнечных лучей. Проверяйте ванну перед каждым использованием. Когда гидромассажная ванна не используется, убирайте ее или храните в закрытом помещении.
- Держите верхнюю крышку СПА-ванны открытой, когда включена функция пузырькового массажа.
- Во избежание опасности из-за непреднамеренного перезапуска термовыключателя, необходимо подключать гидромассажную ванну только к стабильной электрической сети с непрерывной подачей напряжения.
- После установки СПА-бассейна обратитесь к соответствующим разделам для получения подробной информации о чистке, периодических проверках и другом техническом обслуживании.

Пояснение к предупреждающим знакам СПА



Необходим контроль со стороны взрослых



Ознакомьтесь с инструкцией пользователя

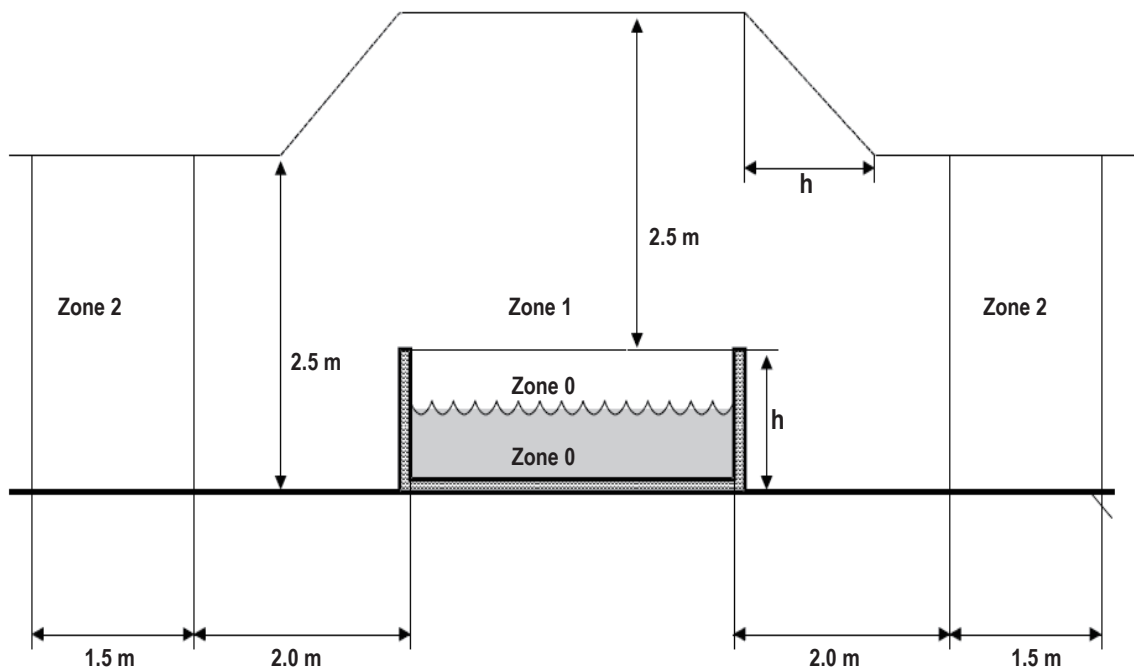


Не нырять



Не помещайте пальцы в отверстия гидромассажной струи

Важно: Варианты защиты приборов продукта варьируются в зависимости различных он продукта, как показано на диаграмме ниже. (Правила установки соответствуют стандартам МЭК 60364-7-702.)



ПРИМЕЧАНИЕ - Размеры измеряемой зоны ограничены стенами и неподвижными перегородками.

Зоны	Описание зон
Зона 0	Внутренняя часть бассейна, в т.ч. любые углубления в стенах или полу.
Зона 1	<p>Зона 1 ограничена</p> <ul style="list-style-type: none"> • Зоной 0 • Вертикальной плоскостью 2 м от края бассейна. • Полем или поверхностью, где будут располагаться пользователи СПА-ванны. • Горизонтальной плоскостью 2.5 м над полом или поверхностью.
Зона 2	<p>Зона 2 ограничена</p> <ul style="list-style-type: none"> • Вертикальной плоскостью с внешней стороны Зоны 1 и параллельной плоскостью в 1.5 м от первой. • Полем или поверхностью, где будут располагаться пользователи СПА-ванны.

СПЕЦИФИКАЦИЯ ПРОДУКТА

ГИДРОМАССАЖНЫЕ ВАННЫ								
Модель. / Артикул	Форма	Макс. кол-во сидячих мест	Вместимость воды	Внешние габариты	Внутренние габариты	Высота	Вес	Увеличение температуры
LS042U-NA LS042U-GR	Квадратный	4	650 L (171 гал.)	1.58 x 1.58 m (62" x 62")	1.18 x 1.18 m (46.5" x 46.5")	0.68m (27")	19.5 кг (43.0 фунтов)	2-2.5 °C/час
LS062U-NA LS062U-GR	Квадратный	6	930 L (245 гал.)	1.85 x 1.85 m (73" x 73")	1.45 x 1.45 m (57" x 57")	0.68m (27")	22.5 кг (49.6 фунтов)	1.2-1.8 °C/час
LR042U-NA LR042U-GR	Круглый	4	700 L (184 гал.)	Ø1.80 m (71")	Ø1.4 m (55")	0.70m (28")	20.0 кг (44.1 фунтов)	1.5-2 °C/час
LR042U-GL	Круглый	4	700 L (184 гал.)	Ø1.80 m (71")	Ø1.4 m (55")	0.70m (28")	21 кг (46 фунтов)	1.5-2 °C/час
LR062U-NA LR062U-GR	Круглый	6	930 L (245 гал.)	Ø2.04 m (80")	Ø1.6 m (63")	0.70m (28")	22.0 кг (48.5 фунтов)	1.2-1.8 °C/час
LR062U-GL	Круглый	6	930 L (245 гал.)	Ø2.04 m (80")	Ø1.6 m (63")	0.70m (28")	23 кг (50.7 фунтов)	1.2-1.8 °C/час

Спецификация блока управления	
Блок управления	AC 220-240V~ 50Hz
Общая мощность	2100Вт
Мощность нагревателя	1500Вт
Мощность массажного компрессора	600Вт
Производительность насоса	1800л/час
Интенсивность УФ-излучения	2000uW
Крышка СПА	Rhino-Tech™ армированный ПВХ
Материал СПА	ПВХ + Премиум Rhino-Tech™ армированный ПВХ

ОБЗОР ПРОДУКТА: Содержание упаковки

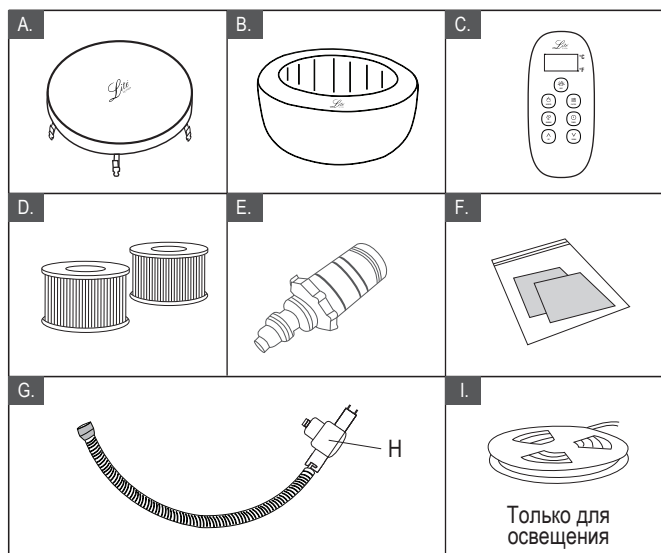


Рис.	Описание деталей
A	Крышка СПА с застежкой
B	Чаша ванны
C	Проводной контроллер
D	Фильтрующий картридж 2 шт.
E	Переходник для садового шланга
F	Рем.комплект
G	Надувной шланг
H	Манометр
I	Светодиодная лента (Только для освещения)

ПРИМЕЧАНИЕ: Чертеж демонстрируется в качестве наглядной иллюстрации. Фактические изделия могут отличаться от изображения. Выполнено не в масштабе. Из соображений безопасности используйте аксессуары, предоставленные исключительно сервисным центром. При заказе деталей обязательно указывайте номер модели СПА-бассейна и ее описание.

ПОДГОТОВКА К УСТАНОВКЕ И ПЕРВОЕ ИСПОЛЬЗОВАНИЕ

Подготовка места установки и требования

- Гидромассажная ванна может быть установлена в помещении или на открытом воздухе примерно за 10 минут одним или несколькими людьми. Использовать только в домашних условиях.
- СПА-ванна должны быть установлена на горизонтальной, плоской и гладкой поверхности, способной выдержать максимальную нагрузку заполненной гидромассажной ванны (указанную в характеристиках водной нагрузки плюс общий вес изделия и пользователей). Обратитесь к квалифицированному подрядчику или инженеру-строителю, чтобы проверить данное требование.
- Убедитесь, что на месте гидромассажной ванны нет острых предметов. Неровная или ненадежная поверхность может повредить гидромассажную ванну и привести к аннулированию гарантии.
- Вокруг ванны должна быть предусмотрена соответствующая дренажная система для решения проблемы перелива воды.
- Убедитесь, что вокруг гидромассажной ванны достаточно свободного пространства для полного доступа к оборудованию для обслуживания и/или ремонта. Примите во внимание расположение СПА-бассейна таким образом, чтобы минимизировать шум.

Дополнительные требования для установки внутри помещений

- Хорошо проветривайте помещение во избежание излишней влажности. Оборудуйте помещение вентиляцией для предотвращения излишней влажности в помещении.
- Убедитесь, что гидромассажная ванна может быть перемещена из здания без повреждения какой-либо части помещения.
- По любым вопросам руководствуйтесь всеми правилами местного законодательства.
- Не устанавливайте гидромассажную ванну на ковровые или другие напольные покрытия, которые могут поглощать влагу и спровоцировать появление бактерий, или могут быть повреждены химикатами для обработки СПА-бассейна.

Дополнительные требования для установки вне помещений

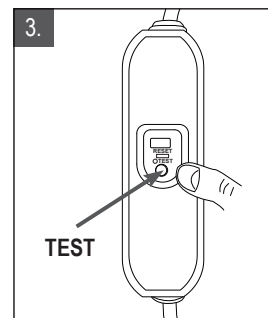
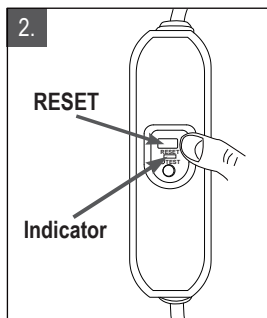
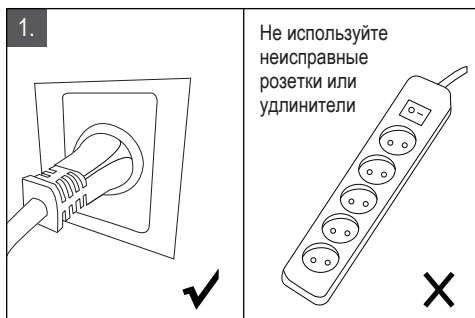
- Не устанавливайте гидромассажную ванну на траве или загрязненной поверхности, так как это увеличит количество мусора, попадающего в чашу ванны, что может повредить дно бассейна.
- Чтобы продлить срок службы изделия, не оставляйте гидромассажную ванну под воздействием прямых солнечных лучей. Следите за тем, чтобы манометр указывал на желтую секцию при использовании бассейна при температуре выше 20°C (68°F) или при кратковременном воздействии прямых солнечных лучей.
- Разрешается устанавливать и оставлять ванну все помещения при температуре не ниже 4°C (39°F), с обеспечением температуры воды внутри ванны выше 4°C (39°F), тогда вода внутри системы циркуляции, насосе и трубках не замерзнет. Между гидромассажной ванной и полом рекомендуется расположить термозащитный коврик. Всегда обращайте внимание на особые условия окружающей среды, т.к. подземные воды и риск замерзания.

Проверка УЗО

⚠ РЕДУПРЕЖДЕНИЕ

Риск поражения электрическим током: Этот продукт снабжен УЗО, расположенным на конце шнура питания. УЗО необходимо проверять перед каждым использованием. Не используйте гидромассажную ванну, если УЗО не работает должным образом. Отсоедините шнур питания до тех пор, пока неисправность не будет обнаружена и устранена. Обратитесь к квалифицированному специалисту для устранения неисправности. Внутри УЗО нет обслуживаемых частей. Разбор УЗО ведет к потере гарантии.

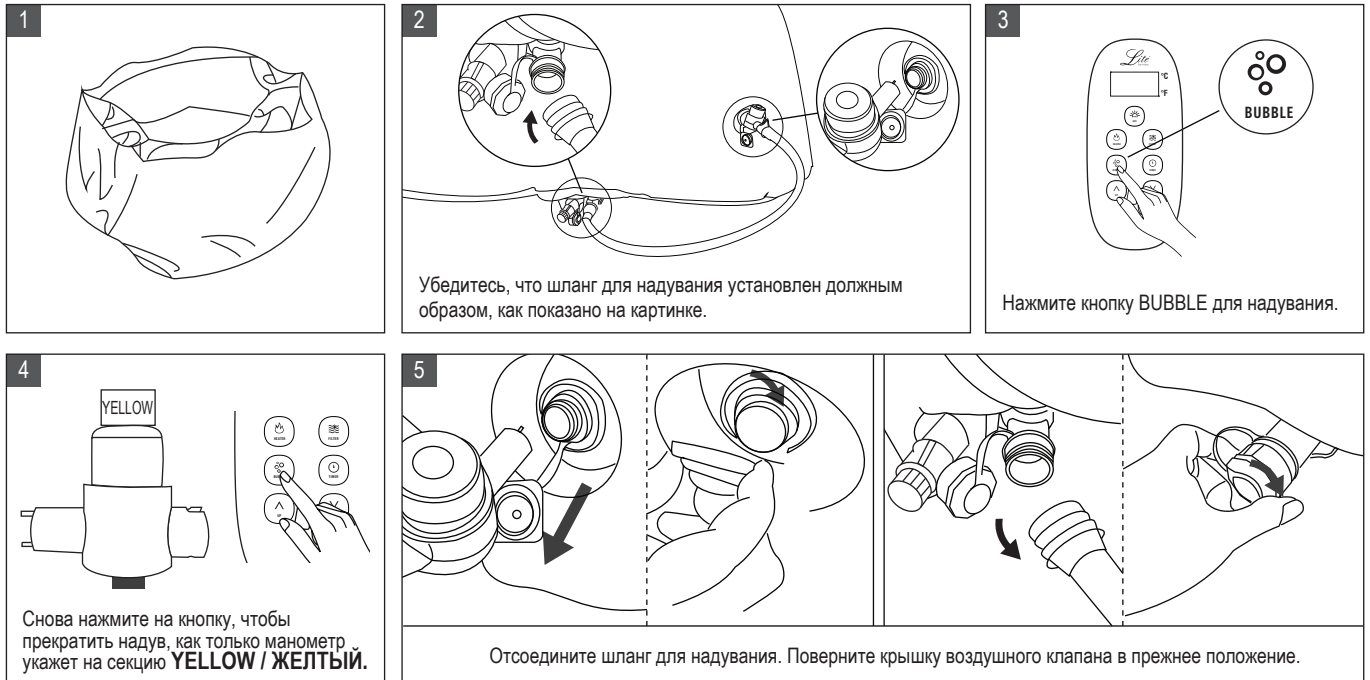
1. Подключите гидромассажную ванну к сети.
2. Нажмите кнопку перезагрузки (RESET) на УЗО. Индикатор станет красным.
3. Нажмите кнопку ТЕСТ (TEST) на УЗО. Красный цвет индикатора должен исчезнуть. В противном случае УЗО неисправно. Не используйте гидромассажную ванну, если она неисправна. Обратитесь к квалифицированному специалисту для устранения неисправности.
4. Нажмите кнопку перезагрузки (RESET) на УЗО повторно. Индикатор должен стать красным. Когда это произойдет, СПА-ванна будет готова к использованию.



Соединение блока управления СПА с внешними эквипотенциальными соединительными проводниками

Квалифицированный специалист должен подключить блок управления гидромассажной ванны к бытовой эквипотенциальной клемме, используя твердый медный проводник площадью не менее 1.5 мм².

УСТАНОВКА СПА-БАССЕЙНА



ПРИМЕЧАНИЕ: Необходимо поддувать бассейн время от времени. Это связано с изменениями температуры в течение суток, от этого меняется давление воздуха в стенках гидромассажной ванны.

ВАЖНО: ВСЕГДА ОБРАЩАЙТЕ ВНИМАНИЕ НА ПОКАЗАНИЯ МАНОМЕТРА ДЛЯ ОТСЛЕЖИВАНИЯ УРОВНЯ ДАВЛЕНИЯ ВОЗДУХА В ГИДРОМАССАЖНОЙ ВАННЕ.



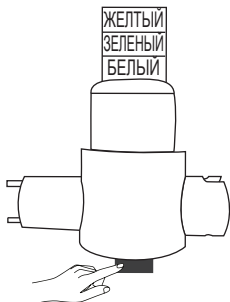
Необходимо, чтобы манометр указывал на секцию **ЖЕЛТЫЙ** в следующих случаях:

- После надувания ванны, но перед наполнением ее водой.
- При оставлении СПА-бассейна вне помещения на долгое время при температуре воздуха выше 20°C (68°F).



Необходимо, чтобы манометр указывал на секцию **ЗЕЛЕНЫЙ** в следующих случаях:

- Когда бассейн наполнен водой.
- При использовании СПА-бассейна.

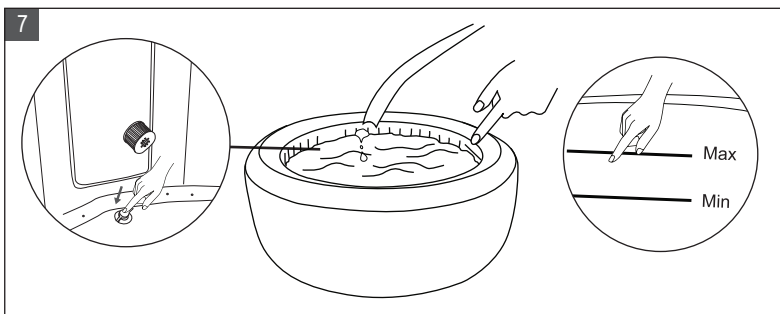


ПРЕДУПРЕЖДЕНИЕ: Если манометр указывает на секцию **БЕЛЫЙ**, давление воздуха в бассейне **слишком высокое**.

Аккуратно поверните крышку клапана против часовой стрелки, чтобы выпустить немного воздуха. Как только манометр укажет на секцию Зеленый или Желтый, затяните крышку клапана.



Убедитесь, что картриджный фильтр находится на месте, когда СПА наполнен водой.



ПРИМЕЧАНИЕ: Рекомендуется наполнять СПА теплой водой, для быстрого нагрева воды и сохранения энергии. Использование водопроводной воды минимизирует негативное влияние нежелательного содержания, н-р, минералов.

ПРИМЕЧАНИЕ: Убедитесь, что манометр указывает на Зеленую секцию, когда СПА заполнен водой.

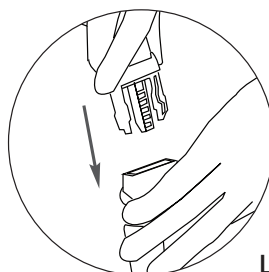
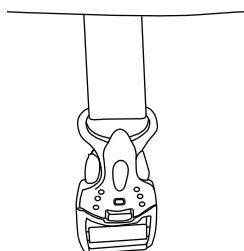
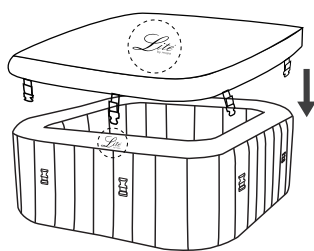
ПРЕДУПРЕЖДЕНИЕ:

Не включайте СПА, пока уровень воды не достигнет отметки MIN.

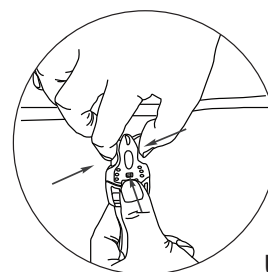
Не перемещайте ванну после наполнения ее водой и/или после соединения ее с блоком управления, т.к. это может повредить СПА или блок управления.

Не наполняйте ванну водой температурой выше 40°C (104°F). Рекомендуется наполнять гидромассажную ванну теплой водой для быстрого нагрева воды и сохранения энергии.

Застежка крышки бассейна



Lock



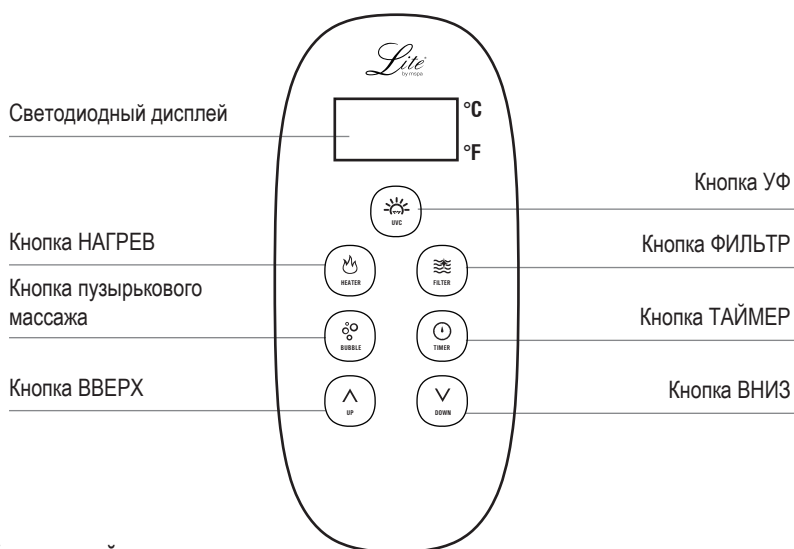
Unlock

ПРИМЕЧАНИЕ: Всегда держите бассейн закрытым крышкой, чтобы минимизировать потерю тепла при нагревании воды.

Убедитесь, что крышка, особенно сторона, которая обращена к воде, не соприкасается с землей или какой-либо другой грязной поверхностью.

Необходимо регулярно очищать обе стороны крышки бассейна подходящим раствором для дезинфекции (н-р., 10 мл./1 л. свободного хлора).

РАБОТА УПРАВЛЯЮЩЕГО БЛОКА




СВЕТОДИОДНЫЙ ДИСПЛЕЙ

После включения нажмите кнопку перезагрузки (RESET) на УЗО. Дисплей автоматически отображает текущую температуру воды.

ПРИМЕЧАНИЕ: Фактическая температура воды может отличаться от температуры, отображаемой на светодиодном экране примерно на 1°C.



УФ-ДЕЗИНФИЦИРУЮЩЕЕ СРЕДСТВО


Нажмите кнопку  UVC, чтобы включить / выключить систему дезинфекции UVC. Значок UVC загорится зеленым, это означает, что система дезинфекции UVC активирована.



ПРИМЕЧАНИЕ: УФ-излучатель встроен в блок управления. Поэтому эту функцию можно включить в любое время, даже когда люди находятся в бассейне.



НАГРЕВ

20-40°C

1. Нажмите кнопку  НАГРЕВ (HEATER) чтобы включить/выключить систему нагрева воды. Когда индикатор над кнопкой горит красным, система нагрева воды включена. Зеленый индикатор указывает на то, что температура воды в СПА установлена и система нагрева воды выключена.

2. При нажатии кнопки  ВВЕРХ (UP) или  ВНИЗ (DOWN) светодиодный экран начнет мигать. При его мигании можно отрегулировать температуру воды до желаемого значения (от 20°C до 40°C). Установленная температура воды будет отображаться на светодиодном дисплее в течение 3 секунд для подтверждения.

ПРИМЕЧАНИЕ: Температура по умолчанию составляет 40°C.

ПРИМЕЧАНИЕ: Если система нагрева воды выключена, система фильтрации воды запускается автоматически.

ПРИМЕЧАНИЕ: Когда температура воды опускается ниже 1°C (33.8°F), автоматически запускается система защиты от обледенения, нагревая воду до 3°C.

ВАЖНО: При следующих условиях вода будет нагреваться медленно

- Температура окружающей среды ниже 10°C (50°F).
- Скорость ветра на улице выше 3.5-5.4 м/с.
- Если функция пузырькового массажа активирована при включенной функции нагрева воды.
- Если крышка гидромассажной ванны не установлена должным образом при включенной системе нагрева воды.



ФИЛЬТРАЦИЯ

Нажмите кнопку  ФИЛЬТР (FILTER), чтобы включить/выключить функцию фильтрации воды. Загорится зеленый индикатор

NOTE: Система фильтрации автоматически запускается при активации системы подогрева воды, озонирования или УФ дезинфекции.

ПРИМЕЧАНИЕ: После выключения системы подогрева воды система фильтрации автоматически выключается через 30 секунд.

Напоминание об очистке фильтрующего картриджа: Если иконка ФИЛЬТР / FILTER мигает или горит красным, фильтрующий картридж необходимо очистить или заменить. Как только это будет сделано, нажмите кнопку ФИЛЬТР / FILTER на 3 секунды, чтобы сбросить напоминание.

Авто-фильтрация: Когда СПА находится в режиме ожидания система фильтрации включается автоматически каждые 8 часов на 60 минут.



ПУЗЫРЬКОВЫЙ МАССАЖ

Нажмите кнопку пузырькового массажа  (BUBBLE), чтобы включить массажную систему. Кнопка пузырькового массажа (BUBBLE), загорится зеленым.

ВАЖНО: Не включайте массажную систему, когда крышка ванны закрыта. Воздух может накапливаться внутри СПА-ванны и причинить непоправимый ущерб оборудованию и стать причиной травмы.




ПРИМЕЧАНИЕ: В качестве меры предосторожности функция пузырькового массажа автоматически отключается через каждые 20 минут работы. Через 10 минут после отключения ее можно повторно включить, снова нажав кнопку пузырькового массажа.



ТАЙМЕР НАГРЕВА ВОДЫ

1-99H

Чтобы установить количество часов нагрева воды с настоящего момента, когда функция нагрева воды включена

1. Нажмите кнопку  ТАЙМЕР (TIMER), чтобы войти в режим предварительной настройки. Кнопка загорится зеленым.
2. При нажатии кнопки  ВВЕРХ (UP) или  ВНИЗ (DOWN) светодиодный индикатор начнет мигать. Во время мигания индикатора вы можете настроить количество часов до включения нагревателя (от 1 до 99 часов). Выбранная установка таймера отображается на светодиодном дисплее в течение 3 секунд для подтверждения выбранного значения.

Чтобы изменить настройку таймера: Снова нажмите кнопку ТАЙМЕР (Timer) и используйте кнопки ВВЕРХ (UP) или ВНИЗ (DOWN) для изменения настройки.



Отмена настройки: Нажмите и удерживайте кнопку ТАЙМЕР (TIMER) в течение 3 секунд.

ПРИМЕЧАНИЕ: Активация системы нагрева или перезагрузка гидромассажной ванны отменит установку таймера.



ПРЕДОХРАНИТЕЛЬНАЯ БЛОКИРОВКА


3s

Удерживайте кнопки  ВВЕРХ (UP) и  ВНИЗ (DOWN) одновременно в течение 3 секунд, чтобы заблокировать / разблокировать управляющий блок. В режиме предохранительной блокировки управляющий блок отключен, и гидромассажная ванна сохраняет все предыдущие настройки.



ВЫБОР ШКАЛЫ ТЕМПЕРАТУР (по Цельсию / Фаренгейту)

3s

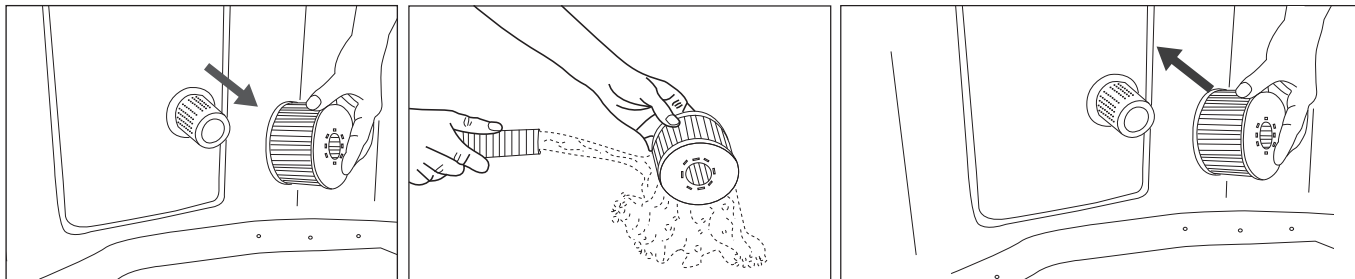
Температура может отображаться как по Цельсию, так и по Фаренгейту. Для переключения шкалы температур нажмите и удерживайте кнопку  ВНИЗ (DOWN) в течение 3 секунд

УХОД ЗА ВОДОЙ И РЕАГЕНТЫ

ВНИМАНИЕ: ВСЕГДА ОТКЛЮЧАЙТЕ СПА-ВАННУ ОТ ПИТАНИЯ ПЕРЕД НАЧАЛОМ ЛЮБЫХ РАБОТ ПО ТЕХНИЧЕСКОМУ ОБСЛУЖИВАНИЮ, ЧТОБЫ ИЗБЕЖАТЬ РИСКА ТРАВМЫ ИЛИ СМЕРТИ.

ОБСЛУЖИВАНИЕ ФИЛЬТРУЮЩЕГО КАРТРИДЖА

1. Осматривайте и осторожно очищайте фильтрующий картридж после каждого использования. Следуйте инструкциям ниже:



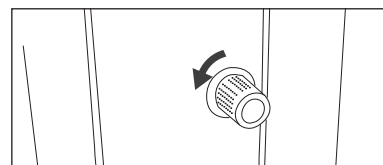
ПРИМЕЧАНИЕ: Заменяйте фильтрующий картридж каждые 3-5 дней использования ванны, или если он загрязнен или обесцвечен.

ПРИМЕЧАНИЕ: Наполнение СПА водой возможно только в случае, если исправный фильтрующий картридж правильно установлен.

ПРИМЕЧАНИЕ: Выключите все функции гидромассажной ванны перед заменой или очисткой фильтрующего картриджа.

2. Если впускное и выпускное отверстие гидромассажной ванны забились грязью, отвинтите деталь вручную против часовой стрелки для ее очистки.

ПРИМЕЧАНИЕ: Прежде чем откручивать деталь, убедитесь, что СПА-ванна не наполнена водой. Никогда не откручивайте эту деталь, когда гидромассажная ванна наполнена водой!



УХОД ЗА ВОДОЙ В ВАННЕ

1. Меняйте воду в СПА каждые 3-5 дней в зависимости от частоты использования. Если в воде видна грязь, воды становится мутной или правильное использование химических реагентов не позволяет ее очистить, смените воду и очистите гидромассажную ванну. См. инструкции в разделе «Разборка и хранение».
2. Мы советуем вам принять душ перед использованием гидромассажной ванны, так как косметика, лосьоны и прочие средства, оставшиеся на коже, могут быстро ухудшить качество воды.
3. Когда гидромассажная ванна не используется, накройте ее крышкой с пряжкой, чтобы предотвратить загрязнение.
4. Применяйте специальные реагенты, чтобы обеспечить требуемый химический состав воды. Повреждение ванны по причине ошибочного применения реагентов и неправильного обращения с водой не являются гарантийными случаями. Для получения подробной информации об использовании химических реагентов обратитесь к вашему продавцу.

Обеззараживание воды

Владелец гидромассажной ванны обязан регулярно проверять и дезинфицировать воду по графику (ежедневно, если потребуется). Добавление дезинфицирующего или другого химического вещества снизит количество вирусов и бактерий, присутствующих в воде гидромассажной ванны. Поддержание требуемого уровня воды вместе с использованием дезинфицирующих средств – наиболее важный фактор увеличения срока службы и поддержания внешнего вида гидромассажной ванны, также, как и обеспечения чистоты и пригодности для безопасного использования воды. Следует уделять особое внимание выбору верного метода проверки и обработки воды. Для получения информации о химических, дезинфицирующих средствах и процедурах проверки обратитесь к профессионалу.

Химический баланс воды

Следуйте приведенным ниже инструкциям по уходу за водой в СПА.

ПАРАМЕТР	ЧАСТОТА ПРОВЕРКИ	ТРЕБУЕМЫЙ УРОВЕНЬ
рН	Ежедневно	7.2-7.6 при использовании хлора; 7.2-7.8 при использовании брома
Свободный хлор	Ежедневно	3-5 ppm
Остаточный бром	Ежедневно	2-4 ppm
Общая щелочность	Еженедельно	80-120 ppm
Общая жесткость	Еженедельно	200-500 ppm

ПРИМЕЧАНИЕ

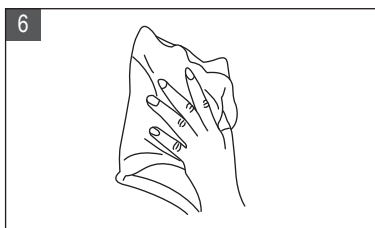
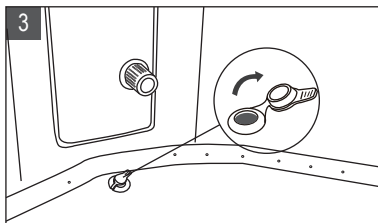
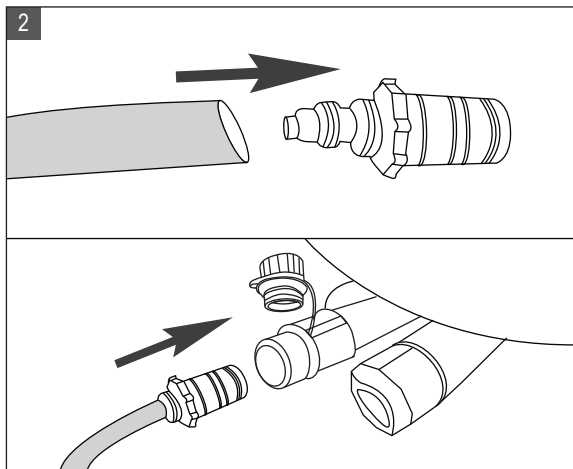
- Низкий уровень рН приведет к повреждению гидромассажной ванны и насоса. Любое повреждение ванны, вызванные химическим дисбалансом воды, ведут к аннулированию гарантии.
- Высокий уровень рН (жесткая вода) приведет к образованию белых хлопьев внутри фильтрующего насоса, что может привести к его повреждению.

Очистка воды:

- В данном СПА-бассейне рекомендуется держать все воздушные струи открытыми, а клапаны закрытыми, чтобы позволить химически обработанной воде промываться через все трубопроводы.
- Всегда следуйте указаниям производителя химических реагентов, а также предупреждениям о вреде для здоровья.
- Никогда не смешивайте химические реагенты вместе. Добавляйте реагенты в воду отдельно. Тщательно растворите каждое химическое вещество, прежде чем добавлять его в воду.
- Обратите внимание, что продукты с хлором и бромом никогда не следует смешивать. Это крайне опасно. Если вы обычно используете продукты на основе хлора и хотите перейти на продукты на основе брома или наоборот, очень важно сначала сменить воду в СПА-бассейне.
- Не добавляйте химикаты, если в СПА-бассейне кто-то находится. Это может вызвать раздражение кожи или глаз.
- Не злоупотребляйте химическими веществами и не используйте концентрированный хлор. Это может повредить гидромассажную ванну и вызвать потенциальную опасность для вашей кожи. Неправильное использование химикатов приведет к аннулированию гарантии.

СЛИВ ВОДЫ, ОЧИСТКА И ХРАНЕНИЕ

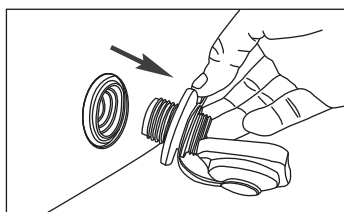
1 Выключите все программы.



Очистка гидромассажной ванны

После слива воды из ванны используйте губку и мягкий мыльный раствор, чтобы удалить всю грязь или пятна на внутренней стенке ванны. Тщательно промойте ванну перед повторным наполнением чистой водой.

ВАЖНО: Не используйте стальную мочалку, жесткие щетки и абразивные чистящие средства.



Сдувание

Сдувание гидромассажной ванны

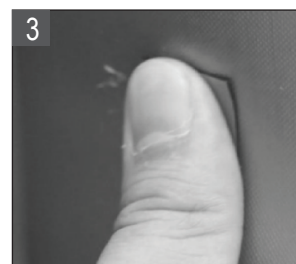
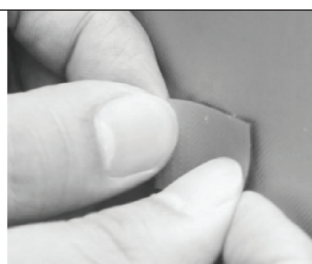
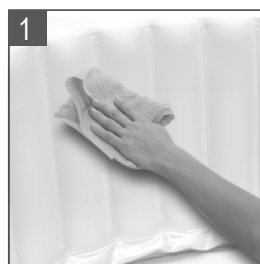
1. Открутите клапан для полного сдувания гидромассажной ванны.
2. Как только воздух будет спущен, верните клапан на место.

Ремонт гидромассажной ванны и надувной камеры

Используйте прилагаемый ремонтный комплект для ремонта любого прокола

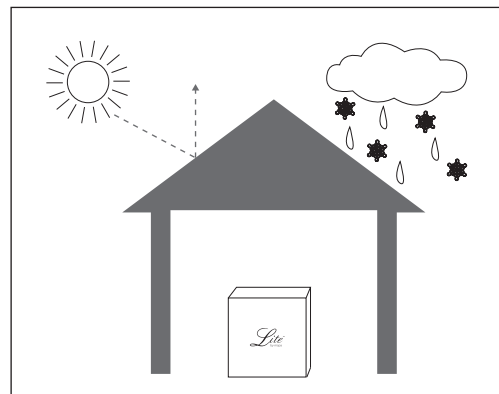
1. Тщательно очистите и просушите ремонтируемый участок
2. Нанесите клей на заплату из ПВХ и быстро прикрепите его к поврежденной поверхности
3. Разгладьте поверхность, чтобы удалить пузырьки воздуха, и дайте ей высохнуть в течение 5-10 минут

ПРИМЕЧАНИЕ: Клей в комплект не входит.



Хранение и подготовка к использованию в будущем

1. Слейте воду и очистите гидромассажную ванну, следуя указаниям разделов «Слив воды из гидромассажной ванны» и «Очистка гидромассажной ванны»
2. Сохраните все инструкции по установке, и следуйте инструкциям по сдуванию и разборке СПА-бассейна, пульта управления и надувной камеры.
3. Убедитесь, что все детали и аксессуары тщательно очищены и обсушены перед хранением. Перед сворачиванием оставьте ванну на открытом воздухе для просушки на один час.
4. Сверните гидромассажную ванну неплотно, избегайте острых углов, чтобы не повредить материал.
5. Приготовьте запас новых картриджей для следующего применения.
6. Храните СПА-бассейн и аксессуары в сухом месте при температуре от 0°C до 40°C (32°F - 104°F).
7. Для хранения СПА-ванны рекомендуется использовать ее оригинальную упаковку.



МЕРЫ ПРЕДОСТОРОЖНОСТИ ПРИ СЕЗОННОМ ИСПОЛЬЗОВАНИИ

Надувные гидромассажные ванны изготовлены из усиленного ПВХ, что делает ванны легко подверженными воздействию погодных и температурных изменения. Пожалуйста, обращайтесь особое внимание, используя бассейн в разные погодные условия.

Летом / Солнечные дни

Прямые солнечные лучи вкпе с жаркой погодой могут привести к расширению подкладки СПА-бассейна.

- Чтобы продлить срок службы СПА-бассейна, рекомендуется устанавливать бассейн под навесом.
- Регулярно проверяйте показания давления воздуха в надувной камере. Манометр должен всегда указывать на зеленую секцию, когда СПА-бассейн наполнен водой. Если вы оставляете бассейн на улице без присмотра на долгое время, спустите бассейн, чтобы манометр указывал на желтую секцию. Это предотвратит излишнее расширение стенок бассейна под воздействием повышенной температуры в течение светового дня.
- Чтобы не подвергать кожу солнечным ожогам, крайне рекомендуется использовать СПА-бассейн утром или вечером, когда солнечный свет гораздо мягче и температура воздуха более комфортна.
- Всегда проверяйте температуру воды и понижайте ее, когда бассейн не используется. Полностью выключайте нагреватель, если вы не используете бассейн долгое время.

Зимой

Надувание

Низкие температуры приводят к ужесточению ПВХ, делая его более хрупким.

- Новый не распакованный СПА-бассейн можно хранить и перевозить при низких температурах (ниже 4°C / 39°F). Перед использованием поместите упаковку с бассейном в теплое помещение минимум на 12 часов, чтобы смягчить материал.
- Чем ниже температура, тем больше воздуха требуется бассейну для надувания, и соответственно, больше времени это займет. После нагревания воды до максимальных температур, воздух внутри камеры будет расширяться. Чтобы сократить время надувания, и уменьшить расширение стенок бассейна, рекомендуется надувать бассейн при температуре не ниже 15°C / 59°F. Если температура окружающей среды ниже 0°C / 39°F, СПА-бассейн не следует надувать.

Нагрев и сохранение тепла

В холодную погоду нагрев воды будет занимать больше времени. Рекомендуется:

- Наполнять бассейн теплой водой (но не горячее 40°C / 104°F).
- Использовать термозащитный коврик под надувной камерой для лучшего термозащитного эффекта.
- При температуре воздуха на улице ниже 4°C / 39°F, даже когда СПА-бассейн не используется, но наполнен водой, лучше оставлять нагреватель воды включенным все время (или установить СПА-бассейн в режим ожидания) для предотвращения замерзания воды.
- СПА-бассейн оборудован противообледенительной системой. Установите бассейн в режим ожидания, когда температура воды опускается ниже 1°C / 33.8°F, нагреватель автоматически запускается для нагрева воды до 3°C / 37.4°F. Это предотвратит образование льда в бассейне. Если вы не собираетесь использовать бассейн в таких условиях, рекомендуем разобрать СПА и убрать в место для хранения.

В дождливую погоду

Если СПА расположен на открытом воздухе, не используйте его в дождь.

Если СПА находится под навесом, не включайте функцию пузырькового массажа в дождь. Это объясняется устройством механизма: капли дождя вместе с воздухом будут попадать в насос, что приведет к образованию ржавчины, что в свою очередь, может привести к неправильной работе устройства и аннулированию вашей гарантии.

Рекомендуется располагать ее в месте недоступном для дождевой воды для предотвращения какого-либо повреждения устройства после соприкосновения с водой (в особенности при усиленном дожде).

УТИЛИЗАЦИЯ И ЗАЩИТА ОКРУЖАЮЩЕЙ СРЕДЫ



Данная маркировка указывает на то, что данное изделие нельзя утилизировать вместе с другими бытовыми отходами. Для предотвращения возможного вреда окружающей среде или здоровья человека в результате неконтролируемого удаления отходов, отправьте изделие на предприятие по переработке при наличии такового. Информацию о переработке можно получить в местных органах власти.

Чтобы вернуть использованное устройство, пожалуйста, воспользуйтесь системами возврата или свяжитесь с розничным продавцом, где был приобретен продукт, для экологически безопасной переработки.

УСТРАНЕНИЕ НЕИСПРАВНОСТЕЙ

ТАБЛИЦА КОДОВ ОШИБОК

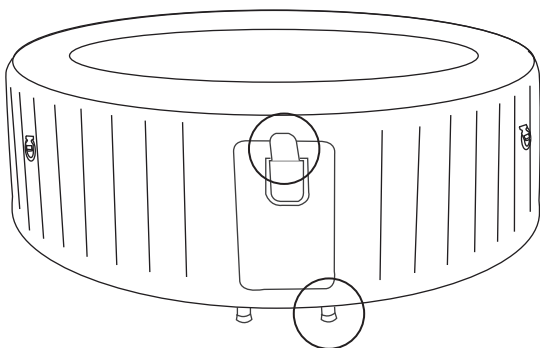
КОД	ВОЗМОЖНЫЕ ПРИЧИНЫ	СПОСОБЫ УСТРАНЕНИЯ
... / 888 / EEP	Сигнальный провод ослаблен	Обратитесь в сервисный центр MSpa
	Потеря связи	Обратитесь в сервисный центр MSpa
F0	Температура воды ниже 0°C (32°F) или превышает 50°C (122°F)	Смените воду в ванне
	Ошибка сенсора температуры	Обратитесь в сервисный центр MSpa
F1	Код F1 появляется сразу после нажатия кнопок ФИЛЬТР / FILTER , НАГРЕВ / HEATING или УФ / UVC	Прочистите все части и трубки, по которым идет вода
	Код F1 появляется спустя 15 секунд после нажатия кнопок ФИЛЬТР / FILTER , НАГРЕВ / HEATING или УФ / UVC	<ol style="list-style-type: none"> 1. Добавьте воды до уровня минимальной отметки 2. Очистите детали и трубки, через которые проходит вода 3. Обратитесь в сервисный центр MSpa

НЕИСПРАВНОСТЬ	ВОЗМОЖНЫЕ ПРИЧИНЫ	СПОСОБЫ УСТРАНЕНИЯ
НЕ РАБОТАЕТ ДИСПЛЕЙ НА БЛОКЕ УПРАВЛЕНИЯ	Неисправность разъема питания	Замените или почините разъем питания
	УЗО выключено	Перезагрузите УЗО, следуя инструкциям по тестированию УЗО
	При нажатии на кнопку ПЕРЕЗАГРУЗКА изображение на блоке управления не появляется	Обратитесь в сервисный центр MSpa
	УЗО сломан	Обратитесь в сервисный центр MSpa
ПРОТЕЧКА БАССЕЙНА	Входное и выходное соединения ванны затянуты неплотно	Затяните входное и выходное соединения
	Дренажный клапан закручен не плотно	Закрутите дренажный клапан. Обратитесь в сервисный центр MSpa, если ванна продолжает протекать
	Вода вытекает через отверстие в чаше ванны	Воспользуйтесь ремонтным комплектом, чтобы устранить причину протечки
ВОДА НЕ НАГРЕВАЕТСЯ ДОЛЖНЫМ ОБРАЗОМ	Установленная температура слишком низкая	Установите температуру выше
	Грязный фильтрующий картридж	Прочистите или замените фильтрующий картридж
	Уровень воды ниже минимального значения	Добавьте воды до минимальной отметки
	Неисправность нагревателя	Свяжитесь с сервисным центром MSpa
	Фильтрующий насос не работает	См. раздел "ФИЛЬТР-НАСОС НЕ РАБОТАЕТ"
БАССЕЙН НЕ ДЕРЖИТ ВОЗДУХ	Ненадежно установлен колпачок воздушного клапана	Убедитесь, что клапан плотно затянут. При необходимости замените клапан. Накачайте СПА-бассейн до уровня 12 PSI.
	В чаше ванны дыра или щель	Наберите мыльную воду в бутылку и сбрызните швы. В местах протечки появятся пузырьки. После обнаружения места протечки, протрите насухо это место, затем наложите заплату, которая идет в комплекте с вашей гидромассажной ванной. См. раздел о ремонте на стр. 18.

НЕИСПРАВНОСТЬ	CAUSE	SOLUTION
ВОДА ЗАГРЯЗНЕНА	Вода используется продолжительное время	Смените воду в ванне
	Недостаточное время фильтрации воды	Увеличьте время фильтрации воды
	Фильтрующий картридж загрязнен	Очистите или замените фильтрующий картридж
	Неправильный уход за водой	Обратитесь к рекомендациям производителя реагентов для очистки воды.
У СПА-ВАННЫ ИСКАЖЕННАЯ ФОРМА	Слишком сильное давление воздуха из-за активного солнца	Проверьте давление воздуха и при необходимости выпустите воздух Во время жаркой погоды необходимо проверять, требуется ли спускать лишний воздух, во избежание повреждения ванны.
ФУНКЦИЯ ПУЗЫРЬКОВОГО МАССАЖА НЕ РАБОТАЕТ	Автоматическое выключение на 10 минут	Подождите 10 минут и нажмите кнопку пузырькового массажа повторно
	Внутренние части повреждены	Обратитесь в сервисный центр MSpa
ФИЛЬТР-НАСОС НЕ РАБОТАЕТ	Фильтрующий картридж засорен	Очистите или замените фильтрующий картридж
	Ошибка системы фильтрации	Обратитесь в сервисный центр MSpa
У СПА-ВАННЫ ИСКАЖЕННАЯ ФОРМА (MONO / NAVAL)	Слишком сильное давление воздуха из-за активного солнца	Проверьте давление воздуха и при необходимости выпустите воздух Во время жаркой погоды необходимо проверять, требуется ли спускать лишний воздух, во избежание повреждения ванны.

Где найти серийный номер?

На задней панели контроллера или на ножке блока управления.



Как найти контакты моего сервисного центра?

* Отсканируйте QR-код ниже или посетите сайт <https://www.the-mspa.com/after-sales>.

1. Введите серийный номер Вашего СПА-бассейна.
2. Соответствующий поставщик услуг отобразится на экране.



* Можно найти контактные данные местного сервисного центра на обороте гарантийного талона.

ПО ЛЮБЫМ ВОПРОСАМ И ПРОБЛЕМАМ, СВЯЗАННЫМ С ТОВАРОМ, ОБРАЩАЙТЕСЬ В СЕРВИСНЫЙ ЦЕНТР.

ГАРАНТИЯ MSpa

Продукция компании MSpa® изготавливается с учетом надежности и простоты использования. Вся продукция проходит обязательную проверку на обнаружение каких-либо дефектов перед отправлением с завода.

MSpa гарантирует, что данный продукт не имеет каких-либо дефектов в материале или при его изготовлении в период сроком: Материал СПА-бассейна – **двенадцать (12) месяцев** с первоначальной даты покупки. Электрические детали (блок управления) – двенадцать (12) месяцев с первоначальной даты покупки. Жесткие настенные рамы – **двадцать четыре (24) месяца** с первоначальной даты покупки..

Гарантийный срок начинается с даты покупки, и по требованию MSpa необходимо предоставить оригинал документа, подтверждающего покупку в указанную дату. В течение гарантийного срока MSpa предоставляет услуги по ремонту или замене (на свое усмотрение) любых дефектных изделий. Гарантия на заменяемые или отремонтированные детали распространяется только на оставшуюся часть первоначальной гарантии.

Политика доставки

Потребители несут ответственность за доставку / фрахт при возврате дефектных деталей в авторизованный сервисный центр MSpa.

Политика гарантии

- Настоящая гарантия не распространяется на любые дефекты, возникшие в результате небрежного отношения, несчастного случая, неправильного использования, или любой другой причины, выходящий за рамки контроля MSpa, включая, но не ограничиваясь ими: износ изделия, небрежное отношение или несоблюдение инструкций по эксплуатации изделия, неправильное или неадекватное техническое обслуживание; подключение к неподходящему источнику питания; повреждение химикатами, потеря воды в бассейне, самостоятельно выполненные модификации или ремонт изделия; использование в коммерческих целях; пожар, попадание молнии, наводнение или другие внешние причины.
- Настоящая гарантия действительна только в стране покупки в тех странах, где MSpa продает и обслуживает одну и ту же модель с идентичными техническими характеристиками. Гарантийное обслуживание за пределами страны покупки ограничено условиями соответствующей гарантии в стране обслуживания. Если стоимость ремонта или замены изделия не покрывается настоящей гарантией, MSpa сообщит об этом владельцу и соответствующая стоимость будет взиматься с владельца.
- Настоящая гарантия распространяется только на первоначального покупателя и прекращается при любой передаче права собственности.
- Все ремонтные работы, на которые предъявляются гарантийные требования, должны быть предварительно санкционированы ORPC через аккредитованного дистрибьютора или агента при условии, что дефектная деталь будет возвращена дистрибьютору или агенту с предоплатой транспортировки, если это потребуется.
- Официальный дилер по продаже несет ответственность за все работы по обслуживанию вашего продукта компании MSpa. ORPC не несет юридической ответственности за стоимость каких-либо работ, проводимых с вашим изделием.
- Продукция, маркированная как компанией MSpa так и импортером, регулируется исключительно гарантией, предоставляемой импортером.

Регистрация гарантии

Пожалуйста, всегда сохраняйте квитанцию о покупке и гарантийный талон на случай дальнейшего запроса гарантии. Все претензии должны быть предъявлены официальному дилеру компании MSpa или сервисному партнеру. Контактная информация по гарантии указана на обратной стороне гарантийного талона. Важно, чтобы все представленные претензии содержали всю необходимую информацию, включая имя клиента.

По вопросам гарантийного обслуживания обращайтесь в сервисный центр:

Название компании: ООО "Бассейн.ру"

Адрес: 119334, г. Москва, Ленинский проспект, д.39/1

Веб-сайт: www.basseyn.ru

Эл. адрес: info@basseyn.ru

Тел. : +7(495)979-11-88

+7(495)142-25-01